



Guide de l'utilisateur NCD ThinSTAR

Copyright

Copyright © 2000 by Network Computing Devices, Inc. (NCD). The information contained in this document is subject to change without notice. Network Computing Devices, Inc. shall not be liable for errors contained herein or for incidental or consequential damages in connection with the furnishing, performance, or use of this material. This document contains information which is protected by copyright. All rights are reserved. No part of this document may be photocopied, reproduced, or translated to another language without the prior written consent of Network Computing Devices, Inc.

Trademarks

Network Computing Devices, ThinSTAR, and XRemote are registered trademarks of Network Computing Devices, Inc. ThinPATH, Explora, Explora Pro, ECX, HMX, HMXpro, HMXpro24, WinCenter, WinCenter Pro, WinCenter Connect, NCDnet, and NCDware are trademarks of Network Computing Devices, Inc.

Other product and company names mentioned herein are the trademarks of their respective owners. All terms mentioned in this book that are known to be trademarks or service marks have been appropriately capitalized. NCD cannot attest to the accuracy of this information. Use of a term in this book should not be regarded as affecting the validity of any trademark or service mark.

Disclaimer

THE SOFTWARE PRODUCTS ARE PROVIDED "AS IS" WITHOUT WARRANTY OF ANY KIND. TO THE MAXIMUM EXTENT PERMITTED BY APPLICABLE LAW, NCD FURTHER DISCLAIMS ALL WARRANTIES, INCLUDING WITHOUT LIMITATION, ANY IMPLIED WARRANTIES OF MERCHANTABILITY, FITNESS FOR A PARTICULAR PURPOSE AND NONINFRINGEMENT. THE ENTIRE RISK ARISING OUT OF THE USE OR PERFORMANCE OF THE SOFTWARE PRODUCTS AND DOCUMENTATION REMAINS WITH THE END USER.

TO THE MAXIMUM EXTENT PERMITTED BY APPLICABLE LAW, IN NO EVENT SHALL NCD OR ITS SUPPLIERS BE LIABLE FOR ANY CONSEQUENTIAL, INCIDENTAL, DIRECT, INDIRECT, SPECIAL, PUNITIVE, OR OTHER DAMAGES WHATSOEVER (INCLUDING, WITHOUT LIMITATION, DAMAGES FOR LOSS OF BUSINESS PROFITS, BUSINESS INTERRUPTION, LOSS OF BUSINESS INFORMATION, OR OTHER PECUNIARY LOSS) ARISING OUT OF THE USE OF OR INABILITY TO USE THE SOFTWARE PRODUCTS OR DOCUMENTATION, EVEN IF NCD HAS BEEN ADVISED OF THE POSSIBILITY OF SUCH DAMAGES. BECAUSE SOME STATES/JURISDICTIONS DO NOT ALLOW THE EXCLUSION OR LIMITATION OF LIABILITY FOR CONSEQUENTIAL OR INCIDENTAL DAMAGES, THE ABOVE LIMITATION MAY NOT APPLY TO YOU.

Revision History

Mai 2000. Guide de l'utilisateur NCD ThinSTAR. Document 9300926, Rév. A.

Contents

Fonctions de base du NCD ThinSTAR	1
Qu'est-ce qu'un terminal Windows ?	1
Ecrans initiaux	2
Si un bureau s'affiche	3
Si le gestionnaire de connexion s'affiche	5
Si l'assistant d'installation s'affiche	7
Utilisation des assistants de connexion	8
Assistant de connexion WTS	9
Assistant de connexion Citrix ICA	10
Assistant de connexion NCD Dial-Up	12
Utilisation du gestionnaire de connexion	14
Ajout ou édition de connexions	15
Démarrage de connexions multiples	17
Fermeture d'une session	18
Différence entre déconnexion et fermeture de session	19
Coupure de connexions à démarrage automatique	19

En cas de problèmes	20
Affichage du panneau d'erreur Network	20
Problème de câble	21
Problème de mode réseau	21
Problème d'adresse	22
Affichage d'un message de mise à niveau	23
Problème d'écran	23
Affichage de messages d'erreur	24
Clignotement du voyant du panneau avant	24
Fonctions de configuration avancées	25
Configuration des connexions	25
Index	35

Fonctions de base du NCD ThinSTAR

Cette section décrit les fonctions de base des terminaux Windows (WBT) NCD ThinSTAR. Cette section explique comment allumer le terminal, créer et démarrer des connexions, puis terminer la session.

Qu'est-ce qu'un terminal Windows ?

Votre terminal NCD ThinSTAR est un simple client de faible encombrement qui permet d'utiliser les applications Microsoft Windows tournant sur les serveurs Windows NT 4.0 ou les serveurs Citrix ICA WinFrame ou MetaFrame. Dans ce manuel, le terme *serveur de terminal* se rapporte au logiciel du serveur Microsoft, alors que le terme *hôte* du serveur de terminal se rapporte au serveur matériel.

Une fois le terminal connecté à l'hôte du serveur de terminal ou du serveur Citrix ICA et la session ouverte, le bureau du serveur ou l'application désirée s'affiche sur l'écran du terminal et vous pouvez commencer votre session.

Qu'est-ce qu'un client ?

Un client est une application ou un appareil capable de communiquer via réseau avec un serveur (ordinateur puissant). Le client NCD ThinSTAR de faible encombrement est un appareil très simple avec logiciel intégré, capable de communiquer avec des serveurs très puissants.

Ecrans initiaux

Il est probable que votre écran initial soit l'application dans laquelle vous travaillez. Les autres possibilités sont :

- Bureau du serveur de terminal

Si un message de connexion s'affiche brièvement, suivi du bureau Windows NT, vous êtes connecté à un hôte Windows NT via un client Microsoft RDP (Remote Desktop Protocol) ou Citrix ICA. Pour de plus amples informations, reportez-vous à la section "Si un bureau s'affiche" on page 3.

- Gestionnaire de connexion NCD ThinSTAR

Si le gestionnaire de connexion ThinSTAR s'affiche, vous pouvez vous connecter à un serveur en cliquant sur son nom dans la liste **Connection Name**, puis sur **Connect**. Pour de plus amples informations, reportez-vous à la section "Si le gestionnaire de connexion s'affiche" on page 5.

- Assistant d'installation NCD ThinSTAR

Si l'assistant d'installation NCD ThinSTAR s'affiche, votre terminal n'a pas été configuré. Vous devez suivre des étapes d'installation supplémentaires pour pouvoir utiliser votre terminal. Pour de plus amples informations, reportez-vous à la section "Si l'assistant d'installation s'affiche" on page 7.

Si un bureau s'affiche

Si une ouverture de session automatique n'a pas été configurée, vous devez ouvrir la session avant que le bureau ne s'affiche. Les deux bureaux qui s'afficheront probablement sont décrits dans cette section.

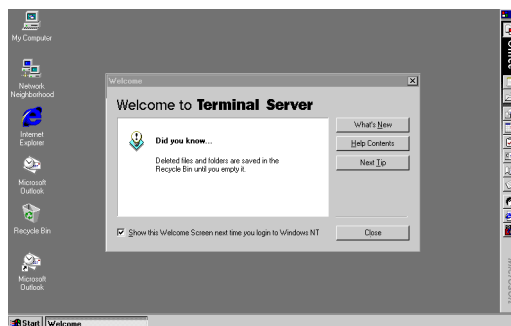
Boîte de dialogue d'ouverture de session

Si une boîte de dialogue de type Informations d'ouverture de session s'affiche :

1. Entrez votre **Nom d'utilisateur** et votre **Mot de passe**.
2. Si le nom dans le champ **Domaine** ou **Depuis** de la boîte de dialogue est incorrect, sélectionnez-en un autre dans la liste déroulante. Si vous ne savez pas quel nom utiliser pour **Domaine** ou **Depuis**, renseignez-vous auprès de votre administrateur système.
3. Cliquez sur **OK**.

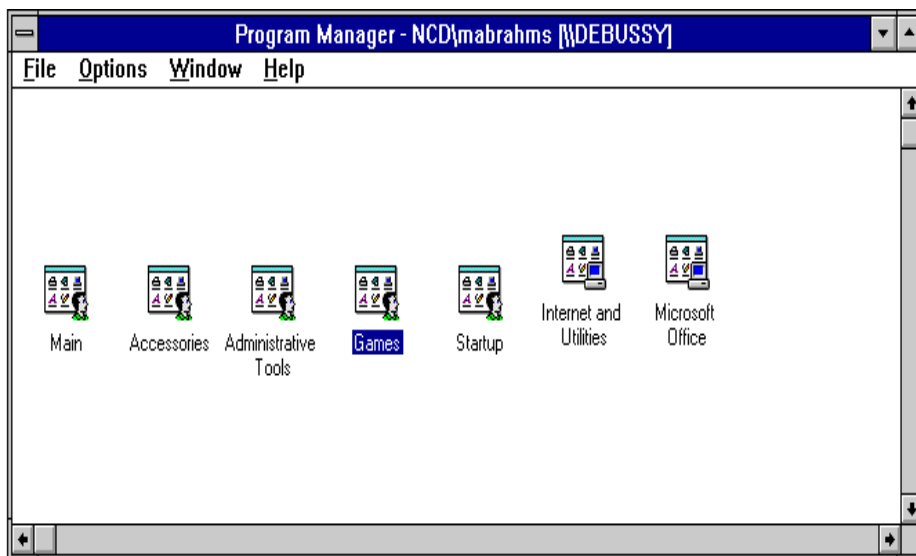
Bureau Windows NT 4.0 ou MetaFrame

Si un bureau Windows NT 4.0 ou MetaFrame s'affiche, allez à **Démarrer>Programmes** et cliquez sur le programme que vous désirez exécuter.



Bureau Windows 3.51 ou WinFrame

Si un bureau Windows 3.51 ou WinFrame s'affiche, ouvrez le **Gestionnaire de programmes** s'il n'est pas déjà ouvert, puis cliquez sur le programme que vous désirez exécuter.

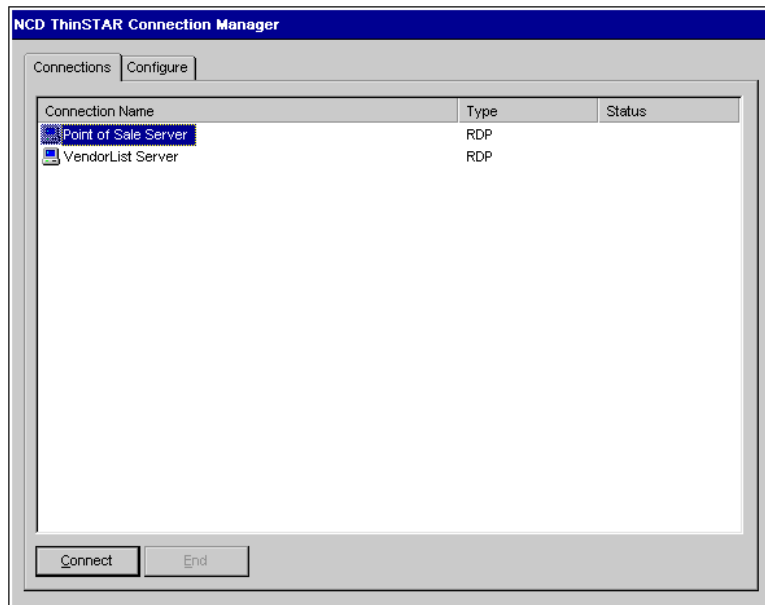


Si le gestionnaire de connexion s'affiche

En fonction de la configuration de votre terminal, le gestionnaire de connexion peut afficher une ou plusieurs connexions. Sélectionnez une connexion en cliquant sur son nom dans la liste **Connection Name**, puis sur **Connect**.

- Si la connexion a été définie pour une ouverture de session automatique et si le serveur vers lequel la connexion s'établit est en marche, le terminal établit la connexion et la session s'ouvre.
- Si la connexion a été définie pour une ouverture de session automatique *et* un lancement d'application automatique, et si le serveur vers lequel la connexion s'établit est en marche, le terminal établit la connexion, la session s'ouvre et votre application est lancée.

D'autres utilisations du gestionnaire de connexion sont examinées en détail dans la section "Utilisation du gestionnaire de connexion" on page 14.



Si l'assistant d'installation s'affiche

L'assistant d'installation NCD ThinSTAR s'affiche au premier démarrage du terminal. Il peut également s'afficher dans d'autres circonstances déterminées par votre administrateur système.



Demandez à votre administrateur système si vous devez modifier des données dans les écrans de l'assistant. Les instructions suivantes s'appliquent lorsque vous utilisez les valeurs par défaut du terminal. Celles-ci permettent un fonctionnement correct dans la plupart des situations.

Pour faire défiler les pages de l'assistant :

1. Cliquez sur **Next** dans la première page de l'assistant.
2. Cliquez sur **Accept** dans la page d'acceptation de la licence.
3. Cliquez sur **Next** dans les pages d'entrée de données restantes.
4. Dans la dernière page, cliquez sur **Finish**.

Lorsque vous avez terminé les opérations dans l'assistant d'installation NCD ThinSTAR, un assistant de connexion peut s'afficher. Pour de plus amples informations, reportez-vous à la section suivante "Utilisation des assistants de connexion" on page 8.

Utilisation des assistants de connexion

Si votre terminal n'a pas été configuré avec des connexions ou si vous ajoutez ou éditez une connexion, un assistant de connexion s'affiche afin de vous permettre d'établir une connexion.

Cette section décrit la procédure de configuration d'une connexion avec chacun des assistants suivants :

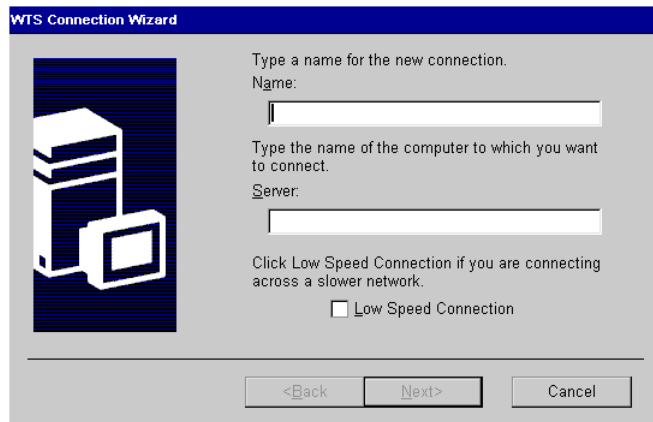
- Assistant de connexion WTS de Microsoft
- Assistant de connexion Citrix ICA
- Assistant de connexion NCD Dial-Up

Note Votre terminal peut afficher d'autres assistants de connexion de client, selon la manière dont il a été configuré avec un logiciel proposé en option.

Une fois que vous avez établi une connexion avec un assistant de connexion, le gestionnaire de connexion NCD ThinSTAR s'affiche. Ses utilisations sont examinées en détail dans la section "Utilisation du gestionnaire de connexion" on page 14.

Assistant de connexion WTS

Si l'assistant de connexion WTS s'affiche, vous établissez une connexion en utilisant le nom ou l'adresse réseau de l'hôte du serveur de terminal.



Pour établir la connexion :

1. Dans la première page de l'assistant de connexion WTS :
 - Entrez une brève description de la connexion dans le champ **Name**.
 - Entrez le nom ou l'adresse IP (Internet Protocol) réseau d'un serveur de terminal dans le champ **Server**, puis cliquez sur **Next**.

Note Si vous envisagez d'utiliser le client NCD à connexion à distance pour accéder à cette connexion, il est possible que le serveur doive être défini avec son nom de domaine entièrement qualifié (accthydra.ncd.com, par exemple) ou son adresse IP.

2. Les deux pages suivantes permettent de sélectionner ou non l'ouverture de session automatique et le lancement d'application automatique. Ne changez pas les sélections par défaut, à savoir *no* (non) pour l'ouverture de session automatique et *no* (non) pour le lancement d'application automatique, à moins que votre administrateur système ne l'autorise. Cliquez sur **Next** à chaque fois.
3. Cliquez sur **Finish** dans la dernière page. Le gestionnaire de connexion NCD ThinSTAR s'affiche.
4. Sélectionnez la connexion que vous venez d'établir en cliquant sur son nom dans la liste **Connection Name**, puis sur **Connect**.

Assistant de connexion Citrix ICA

Si l'assistant de connexion ICA s'affiche, vous établissez une connexion réseau ou une connexion ICA à connexion distante à un serveur Citrix WinFrame ou MetaFrame en utilisant le nom ou l'adresse réseau de l'hôte (ordinateur serveur).

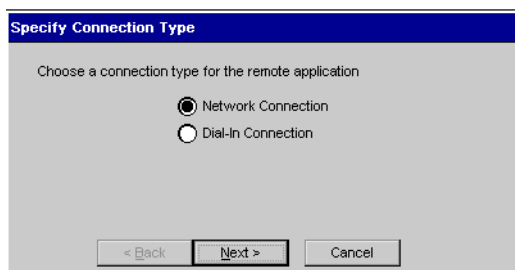
Comme avec d'autres connexions, vous pouvez configurer le lancement automatique d'une application ou d'une application publiée (connexions ICA uniquement). Une application publiée est une application qui a été dénommée par votre administrateur système et mise à la disposition de tous les utilisateurs sur le réseau.

Différences entre ICA à connexion distante et NCD à connexion à distance

Avec le client Citrix ICA pour connexion distante, vous ne pouvez vous connecter qu'aux serveurs Citrix ICA.

Note Ne sélectionnez aucune connexion distante sans la permission préalable de votre administrateur système.

Avec le client NCD à connexion à distance, vous pouvez établir une connexion à distance avec n'importe quel serveur disponible (le serveur de terminal Microsoft ou les serveurs Citrix ICA).



Pour établir la connexion :

1. Commencez en sélectionnant le type de connexion, soit une connexion réseau ou une connexion distante. Si vous sélectionnez une connexion distante, l'écran suivant vous demande de fournir le numéro de téléphone du modem auquel vous désirez vous connecter. Au besoin, vous pouvez configurer votre modem à ce stade. Les pages restantes sont identiques à celles d'une connexion réseau. Cliquez sur **Next**.
2. Dans la page suivante, sélectionnez un serveur Citrix ou une application publiée pour votre connexion. Si vous sélectionnez une application publiée, vous devez en utiliser une qui soit dans la liste. Si la liste ne contient aucune application publiée, sélectionnez un serveur Citrix ou entrez un nom de serveur Citrix. Cliquez sur **Next**.

Note Si vous envisagez d'utiliser le client NCD à connexion à distance pour accéder à cette connexion, il est possible que le serveur doive être défini avec son nom de domaine entièrement qualifié (accthydra.ncd.com, par exemple) ou son adresse IP.

3. Au besoin, sélectionnez une application à lancer automatiquement. Cliquez sur **Next**.
4. Au besoin, fournissez les informations d'ouverture de session. Cliquez sur **Next**.
5. Au besoin, sélectionnez les options de fenêtre. Cliquez sur **Next**.
6. Au besoin, fixez les paramètres Compression et Sound (Cache ne peut pas être configuré à ce stade). Cliquez sur **Next**.
7. Sélectionnez un titre (Title) pour la connexion. Cliquez sur **Finish**. Le gestionnaire de connexion s'affiche.
8. Sélectionnez la connexion que vous venez d'établir, puis cliquez sur **Connect**.

Assistant de connexion NCD Dial-Up

L'écran **Make New Dial-Up Connection Wizard** ne s'affiche que si vous ajoutez une connexion à distance ou si votre terminal a été configuré en mode connexion à distance alors qu'aucune connexion à distance n'existe.

Si l'assistant de connexion NCD à connexion à distance s'affiche, vous établissez une connexion à distance en utilisant le numéro de téléphone du modem auquel vous désirez vous connecter.



Pour établir la connexion :

1. Nommez la connexion à distance, puis cliquez sur **Next**.
2. Cliquez sur **Next** pour accepter le modem par défaut ou, au besoin, sélectionnez un modem et configurez-le. Demandez à votre administrateur système de vous aider.
3. Entrez le numéro de téléphone du modem auquel vous allez vous connecter. Cliquez sur **Next**.
4. Associez un client protocole (RDP ou ICA) avec votre connexion à distance en sélectionnant une session à démarrer. Cette sélection est facultative. Cliquez sur **Finish**. Le gestionnaire de connexion s'affiche.
5. Sélectionnez la connexion à distance et cliquez sur **Connect**. Plusieurs messages s'affichent pour indiquer la progression de la connexion.

Votre session démarre immédiatement si vous décidez de démarrer une session une fois la connexion à distance établie (voir Step 4). Autrement, allez à Step 6.

6. Si vous n'avez pas sélectionné de session à démarrer à l'étape 4, appuyez sur **CTL+ALT+FIN** pour afficher le gestionnaire de connexion NCD ThinSTAR, sélectionnez une connexion vers un serveur et cliquez sur **Connect**.

Changement de mode du terminal

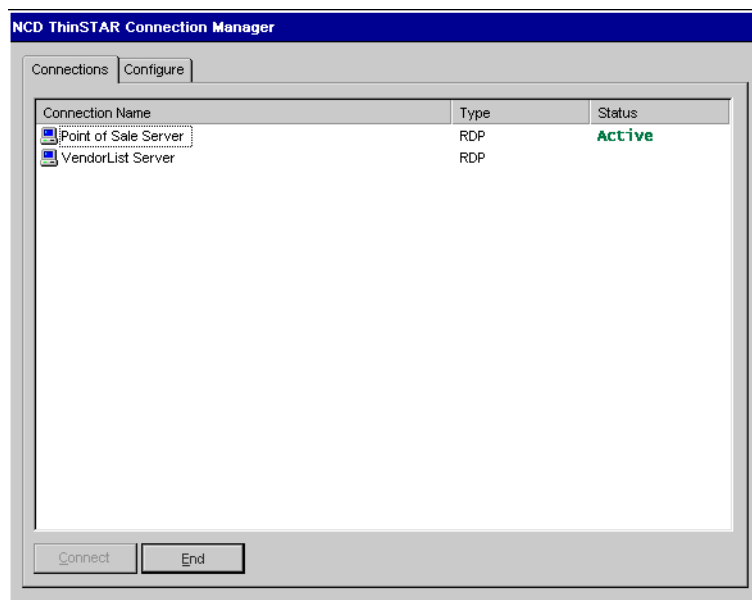
Les connexions à distance ne peuvent être activées que lorsque le terminal se trouve en mode de connexion à distance. De même, si le terminal se trouve en mode de connexion à distance, les connexions au protocole standard ne peuvent être activées qu'à partir d'une connexion à distance active. Pour changer le mode du terminal, reportez-vous à la section "Mise du terminal en mode RL ou Dial-Up" on page 32.

Utilisation du gestionnaire de connexion

Le gestionnaire de connexion NCD ThinSTAR répertorie toutes les connexions aux serveurs de terminaux et connexions à distance qui ont été définies. Les connexions actives sont indiquées dans la colonne Status (Etat).

Cette section explique la procédure d'utilisation du gestionnaire de connexion NCD ThinSTAR pour démarrer, arrêter, ajouter, éditer et gérer des connexions.

Une fois connecté à un serveur, appuyez sur **CTRL+ALT+FIN** pour afficher le gestionnaire de connexion NCD ThinSTAR.



Le gestionnaire de connexion vous permet de :

- Démarrer vos propres connexions ou choisir parmi les connexions actuellement actives.
 - Sélectionnez la connexion désirée dans la liste **Connection Name**, puis cliquez sur **Connect**. Pour de plus amples informations, reportez-vous à la section “Démarrage de connexions multiples” on page 17.
- Arrêter des connexions.
 - Si des problèmes liés au serveur font en sorte que votre connexion ne réagit pas à une fermeture de session normale, sélectionnez la connexion dans la liste **Connection Name**, puis cliquez sur **End**. Pour de plus amples informations, reportez-vous à la section “Fermeture d’une session” on page 18.
- Ajouter ou éditer de nouvelles connexions.
 - Pour de plus amples informations, reportez-vous à la section “Ajout ou édition de connexions” on page 15.

Ajout ou édition de connexions

Une fois connecté à un serveur, ajoutez ou éditez une connexion en appuyant sur **CTL+ALT+FIN**. Le gestionnaire de connexion NCD ThinSTAR s’affiche. Sélectionnez l’onglet Configurer.

- Pour ajouter une connexion, cliquez sur **Add**. La boîte de dialogue New Connection (nouvelle connexion) s’affiche. Sélectionnez un client dans la liste déroulante, puis cliquez sur **OK**.
- Pour éditer une connexion, sélectionnez-la dans la liste **Connection Name**, puis cliquez sur **Edit**.

Dans les deux cas, l’assistant approprié au client que vous avez sélectionné s’affiche.

Note Si l’onglet Configurer ne s’affiche pas, cela signifie que votre administrateur système l’a désactivé.

Connexions par défaut

Sur l'onglet Configure du gestionnaire de connexion NCD ThinSTAR, sélectionnez la connexion à établir comme connexion par défaut. Affichez le panneau Connection Startup (démarrage de connexion) en cliquant sur **Startup**. Cliquez sur l'option **Make the selected connection your default connection**, puis sur **OK**.

Connexions à démarrage automatique

Sur l'onglet Configure du gestionnaire de connexion NCD ThinSTAR, sélectionnez la connexion à établir comme connexion à démarrage automatique. Affichez le panneau Connection Startup (démarrage de connexion) en cliquant sur **Startup**. Cliquez sur l'option **Automatically start the selected connection at startup**, puis sur **OK**. Reportez-vous également à la section "Coupure de connexions à démarrage automatique" on page 19.

Note Une connexion à démarrage automatique fonctionne également comme connexion par défaut. Si vous désignez une autre connexion comme connexion par défaut, la connexion à démarrage automatique revient à l'état « non automatique ». Lorsque vous fermez une session avec connexion à démarrage automatique, la connexion redémarre automatiquement. Pour de plus amples informations, reportez-vous à la section "Coupure de connexions à démarrage automatique" on page 19.

Démarrage de connexions multiples

Le terminal NCD ThinSTAR permet l'utilisation de plusieurs connexions RL simultanées avec un ou plusieurs serveurs. Le nombre de connexions que vous pouvez démarrer dépend de la mémoire disponible sur votre terminal.

Pour démarrer votre deuxième connexion :

1. Appuyez sur **CTRL+ALT+FIN** pour afficher le gestionnaire de connexion NCD ThinSTAR.
2. Sélectionnez la connexion à démarrer dans la liste **Connection Name**, puis cliquez sur **Connect**.

Pour passer d'une connexion active à une autre à partir de l'assistant de connexion :

- Sélectionnez une connexion dans la liste **Connection Name** pour laquelle le champ Status (Etat) indique qu'elle est active, puis cliquez sur **Connect**.

Ou à partir d'une session active alors que vous êtes connecté à un serveur :

- Appuyez sur **CTRL+ALT+FLECHE_VERS_LE_HAUT** ou **CTRL+ALT+FLECHE_VERS_LE_BAS** pour parcourir la liste de connexions actives. La liste de connexions reflète l'ordre dans lequel les connexions ont été démarrées, la plus récente se trouvant en haut de la liste. Pour de plus amples informations, reportez-vous à la section « Touches rapides ».

Note Les touches rapides permettant de gérer des connexions multiples sont fournies à la section "Gestion de connexions multiples" on page 26.

Fermeture d'une session

Pour fermer une session :

1. Si vous êtes connecté à une application plutôt qu'à un bureau de serveur, il vous suffit de fermer cette application pour mettre fin à la connexion.
2. Si vous êtes connecté à un bureau Windows NT 4.0 ou MetaFrame :
 - Fermez toutes les applications.
 - Cliquez sur **Démarrer** dans la barre de tâches située dans la partie inférieure du bureau du serveur de terminal.
 - Sélectionnez **Fermer la session**, puis cliquez sur **OK**. Le serveur de terminal ferme tous les programmes en cours d'exécution.
3. Si vous êtes connecté à un bureau Windows NT 3.51 :
 - Fermez toutes les applications.
 - Cliquez sur **Fichier** dans la barre de menus située dans la partie supérieure du bureau.
 - Sélectionnez **Fermer la session**, puis cliquez sur **OK**.
4. Si des problèmes liés au serveur font en sorte que votre connexion ne réagit pas à une fermeture de session normale, affichez le gestionnaire de connexion NCD ThinSTAR, sélectionnez la connexion dans la liste **Connection Name**, puis cliquez sur **End**. La connexion est coupée, mais la session n'est pas fermée.

Une fois la session terminée, une nouvelle session démarre ou le gestionnaire de connexion NCD ThinSTAR s'affiche. Répétez la procédure pour couper toutes les connexions actives. Vous pouvez alors éteindre le terminal.

Différence entre déconnexion et fermeture de session

Lorsque vous coupez une connexion, vos programmes continuent d'être exécutés bien que vous soyez déconnecté. Vous pouvez vous reconnecter plus tard en ouvrant de nouveau la session.

Lorsque vous fermez une session, vos programmes sont terminés. Vous devez redémarrer les programmes lors de la prochaine ouverture de session.

Coupure de connexions à démarrage automatique

Pour couper une connexion à démarrage automatique :

1. Appuyez sur **CTRL+ALT+FIN** pour afficher le gestionnaire de connexion NCD ThinSTAR, puis sélectionnez l'onglet Configure.
2. Sélectionnez la connexion à démarrage automatique dans la liste **Connection Name** et cliquez sur **Startup**. La boîte de dialogue Connection Startup (démarrage de connexion) s'affiche.
3. Sélectionnez l'option **Make the selected connection your Default connection**, puis cliquez sur **OK**.
4. Fermez la session comme indiqué ci-dessus, ou sélectionnez l'onglet Connections, puis sélectionnez la connexion dans la liste **Connection Name** et cliquez sur **End**.

En cas de problèmes

Cette section décrit les problèmes éventuels pouvant survenir à l'allumage du terminal NCD ThinSTAR. Consultez cette section si le premier écran qui s'affiche sur votre terminal ne ressemble pas à un de ceux décrits dans le chapitre 1.

Si votre problème particulier n'est pas couvert dans cette section, adressez-vous à votre administrateur système.

Cette section explique la procédure à suivre si le panneau d'erreur Network (réseau), un message Upgrade (mise à niveau) ou tout autre message d'erreur s'affiche. Les problèmes d'écran et de clignotement de voyant sont également examinés.

Affichage du panneau d'erreur Network

Si le terminal ne parvient pas à détecter le réseau, le panneau d'erreur Network illustré ci-dessous s'affiche quand vous redémarrez le terminal. Les situations pouvant provoquer l'affichage de ce panneau, ainsi que les mesures à prendre dans chaque cas, sont décrites dans cette section.



Problème de câble

Si un problème de câble réseau du terminal survient, le panneau Network s'affiche, indiquant que le terminal n'est peut-être pas connecté au réseau.

Vérifiez d'abord la connexion du câble réseau au niveau du terminal et de la prise murale ou boîtier de branchement. Si le câble n'est pas branché, branchez-le correctement et cliquez sur **Restart**. Le terminal devrait redémarrer correctement.

Problème de mode réseau

Si le terminal se trouve dans un mode RL (réseau local) et que vous le connectez à un modem sans être passé au mode de connexion à distance, il se peut qu'il n'arrive pas à trouver le réseau.

Pour changer le mode réseau :

1. Cliquez sur **Manage Network Options**. L'onglet Management de Terminal Properties s'affiche. Cliquez sur Network Options, puis sélectionnez **Dial-Up Connection** pour le mode réseau et cliquez sur **OK**. Le panneau Terminal Settings Change s'affiche.
2. Cliquez sur Yes. Le terminal redémarre.

Problème d'adresse

Un autre panneau (non illustré) s'affiche si le terminal ne parvient pas à trouver l'adresse requise pour accéder au réseau. Contactez votre administrateur système.

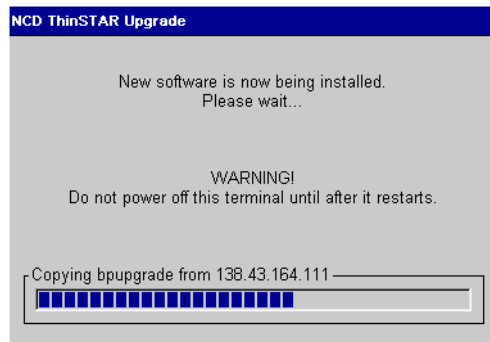
Si votre administrateur système parvient à remédier au problème sur l'hôte du serveur de terminal, cliquez sur **Restart** une fois que vous en avez reçu l'autorisation.

Si vous devez remédier au problème au niveau du terminal :

1. Demandez à votre administrateur système les informations nécessaires sur l'adresse.
2. Cliquez sur **Advanced Setup**. L'onglet Management de Terminal Properties s'affiche. Cliquez sur l'onglet Network.
3. Entrez les informations d'adresse obtenues auprès de votre administrateur système et cliquez sur **OK**. Le panneau Terminal Settings Change s'affiche.
4. Cliquez sur **Yes**. Le terminal redémarre.

Affichage d'un message de mise à niveau

Chaque fois qu'il est allumé, le terminal NCD ThinSTAR vérifie si une version plus récente de son logiciel d'exploitation a été installée sur le réseau. S'il détecte qu'une nouvelle version est nécessaire, il affiche le message de mise à niveau.



Note N'éteignez pas le terminal NCD ThinSTAR durant la mise à jour d'un logiciel : ceci pourrait endommager le terminal.

Une fois la mise à jour terminée, le terminal redémarre automatiquement.

Problème d'écran

Si l'écran est illisible ou vierge quand vous allumez le terminal, cela signifie que les paramètres du moniteur du terminal (espace du bureau et/ou fréquence de rafraîchissement) sont incorrects.

Pour rendre l'écran visible à nouveau, mettez le terminal en mode réinitialisation de secours, ce qui règle l'espace du bureau (résolution) à 640x480 et la fréquence de rafraîchissement à 60 Hz. Pour ce faire, allumez le terminal, attendez que la barre de progression s'affiche (au milieu de l'écran du logo) et appuyez sur F5.

Bien que ce paramétrage forcé améliore la lisibilité de l'écran, le moniteur peut disposer de meilleures résolution et fréquence. Quant l'assistant d'installation NCD ThinSTAR démarre, vous pouvez essayer de sélectionner de meilleurs paramètres et redémarrer le terminal.

Note Si l'assistant n'apparaît pas après avoir fait passer le terminal en mode réinitialisation de secours, demandez à votre administrateur système de régler pour vous la résolution de l'écran.

Affichage de messages d'erreur

Si des messages d'erreur apparaissent juste après que vous avez allumé le terminal, il se peut que le terminal ne puisse pas redémarrer. Par exemple :

```
SE000014 KEYBOARD CONTROLLER ERROR
```

Si des messages de ce type apparaissent et que le terminal ne se connecte pas à un hôte du serveur de terminal ou n'affiche pas de panneau, contactez votre administrateur système.

Clignotement du voyant du panneau avant

Si un problème survient et que le terminal n'arrive pas à afficher un message d'erreur sur l'écran, l'écran devient vierge, l'unité centrale émet un bip et un voyant situé sur le panneau avant de l'unité de base se met à clignoter. Si cela se produit, contactez votre administrateur système.

Relevez la fréquence des clignotements ; cette information pourra s'avérer utile à votre administrateur système. Le voyant émet des clignotements répétitifs, suivis d'une pause : un clignotement suivi d'une pause, deux clignotements rapides suivis d'une pause, ou encore trois clignotements rapides suivis d'une pause.

Fonctions de configuration avancées

Cette section décrit certaines des configurations possibles pour le terminal NCD Thin STAR. Tous les détails de configuration sont fournis dans le guide *NCD ThinSTAR Connections Reference* et le guide *NCD ThinSTAR Terminal Properties Reference* auquel vous pouvez accéder par le site Web de NCD à l'adresse www.ncd.com.

Cette section explique comment utiliser le gestionnaire de connexion NCD et Terminal Properties pour modifier la configuration de votre terminal.

Note La modification de la configuration de votre terminal peut avoir des conséquences inattendues et indésirables. Contactez votre administrateur système avant d'engager l'une des procédures décrites dans cette section.

Configuration des connexions

Configuration des connexions	
Tâche	Action
Affichage du gestionnaire de connexion NCD ThinSTAR	Appuyez sur CTRL+ALT+FIN . Par défaut, le gestionnaire de connexion NCD ThinSTAR affiche deux onglets : Connexions et Configure. Si l'onglet Configure ne s'affiche pas, contactez votre administrateur système.
Affichage des connexions actives	Affichez l'onglet Connexions du gestionnaire de connexion NCD ThinSTAR.

Configuration des connexions <i>(continued)</i>	
Gestion de connexions multiples	<p>Vous pouvez afficher le gestionnaire de connexion à partir d’une session active et établir de nouvelles connexions.</p> <p>De plus, vous pouvez passer à une autre connexion active en utilisant les touches rapides suivantes (activées par défaut).</p> <ul style="list-style-type: none"> ■ Appuyez sur CTRL+ALT+FLECHE_VERS_LE_HAUT ou CTRL+ALT+FLECHE_VERS_LE_BAS pour parcourir la liste de connexions actives. ■ Appuyez sur CTRL+ALT+HOME pour afficher votre connexion par défaut.
Etablissement de nouvelles connexions — connexions RDP	<p>Sur l’onglet Configure, affichez la boîte de dialogue New Connection en cliquant sur Add. Sélectionnez Microsoft Terminal Server Client, puis cliquez sur OK.</p> <p>Procédez comme indiqué dans la section “Assistant de connexion WTS” on page 9.</p>
Etablissement de nouvelles connexions — connexions ICA	<p>Sur l’onglet Configure, affichez la boîte de dialogue New Connection en cliquant sur Add. Sélectionnez Citrix ICA Client, puis cliquez sur OK.</p> <p>Procédez comme indiqué dans la section “Assistant de connexion Citrix ICA” on page 10.</p>
Etablissement de nouvelles connexions — connexions à distance	<p>Sur l’onglet Configure, affichez la boîte de dialogue New Connection en cliquant sur Add. Sélectionnez NCD Dial-Up Client, puis cliquez sur OK.</p> <p>Procédez comme indiqué dans la section “Assistant de connexion NCD Dial-Up” on page 12.</p> <p>Votre terminal doit se trouver en mode de connexion à distance pour que les connexions à distance puissent fonctionner.</p>

Configuration des connexions <i>(continued)</i>	
Tâche	Action
Désignation des connexions par défaut ou à démarrage automatique	Utilisez l'onglet Configure et procédez comme indiqué dans la section "Connexions par défaut" on page 16 ou "Connexions à démarrage automatique" on page 16.
Suppression de connexions	Sur l'onglet Configure, sélectionnez la connexion à supprimer, puis cliquez sur Delete .
Modification des connexions client Citrix ICA	Sur l'onglet Configure, sélectionnez la connexion à modifier. Affichez l'utilitaire de modification de Citrix ICA Client en cliquant sur Edit . Faites les modifications, puis cliquez sur OK .
Modification des connexions client NCD Dial-Up	Sur l'onglet Configure, sélectionnez la connexion à modifier. Affichez l'utilitaire de modification de NCD Dial-Up Client en cliquant sur Edit . Faites les modifications, puis cliquez sur OK .
Modification des connexions client du serveur de terminal Microsoft — modification des propriétés de la connexion application	Sur l'onglet Configure, sélectionnez la connexion à modifier. Affichez la boîte de dialogue Propriétés en cliquant sur Edit . Utilisez l'onglet Application pour changer les attributs suivants : Desktop : Sélectionnez cette case si vous désirez que le bureau Windows NT standard s'affiche lorsque vous vous connectez à l'hôte du serveur de terminal. File Name : Sélectionnez cette case si vous désirez qu'une application particulière s'affiche lorsque vous vous connectez à l'hôte du serveur de terminal.

Configuration des connexions <i>(continued)</i>	
Tâche	Action
<p>Modification des connexions client du serveur de terminal Microsoft — modification des propriétés de la connexion réseau</p>	<p>Sur l'onglet Configure, sélectionnez la connexion à modifier. Affichez la boîte de dialogue Propriétés en cliquant sur Edit. Utilisez l'onglet Net Connections pour changer les attributs suivants :</p> <p>Name : une description de la connexion</p> <p>Server : l'adresse IP ou le nom de l'hôte du serveur de terminal</p> <p>Username : selon ce qui a été entré pour Domain : nom d'utilisateur d'un compte local établi sur un hôte particulier du serveur de terminal. nom d'utilisateur d'un compte global établi sur un contrôleur de domaine.</p> <p>Password : le mot de passe associé au nom d'utilisateur spécifié ci-dessus.</p> <p>Domain :</p> <p>Si le serveur de terminal appartient à un domaine Windows NT et que vous désirez que les utilisateurs soient authentifiés par le contrôleur de domaine principal, entrez le nom du domaine Windows NT.</p> <p>Si le serveur de terminal n'appartient pas à un domaine Windows NT et/ou que vous désirez que les utilisateurs soient authentifiés localement sur ce serveur, entrez le nom du serveur de terminal.</p> <p>Low speed connection : Si la connexion physique avec le serveur de terminal est une ligne à bande passante étroite (WAN ou sériel) et non pas un câble ethernet, cochez cette case.</p>

Configuration du terminal

Après la configuration initiale, vous pouvez modifier tous les paramètres au moyen des feuilles Terminal Properties. Le tableau suivant décrit les tâches que vous pouvez effectuer au moyen de Terminal Properties.

Note Il est possible que votre administrateur système ait inséré un mot de passe pour vous empêcher de modifier Terminal Properties. Les boutons **OK** et **Apply** sont alors grisés (non actifs) et le restent jusqu'à ce que vous entriez le mot de passe avec Terminal Properties > onglet Management > boîte de dialogue Security.

Si aucun mot de passe n'a été inséré, les boutons **OK** et **Apply** sont actifs et vous pouvez effectuer les changements nécessaires sans entrer de mot de passe.

Configuration du terminal	
Tâche	Action
Affichage de la boîte de dialogue NCD ThinSTAR Terminal Properties (à partir d'une session active)	Appuyez sur CTRL+ALT+FIN (affiche le gestionnaire de connexion NCD ThinSTAR), puis sur F2 .
Modification de Terminal Properties	<ul style="list-style-type: none"> ■ Cliquez sur Apply pour effectuer des changements sans fermer la boîte de dialogue. ■ Cliquez sur OK pour effectuer des changements et fermer la boîte de dialogue. ■ Cliquez sur Cancel pour fermer la boîte de dialogue sans effectuer de changements.

Configuration du terminal (<i>continued</i>)	
Tâche	Action
Modification de Terminal Properties protégé par mot de passe	Vous devez entrer le mot de passe chaque fois que vous effectuez un changement. Sur Terminal Properties > onglet Management > boîte de dialogue Security, entrez le mot de passe et cliquez sur OK . Les boutons Apply et OK sont activés et vous pouvez effectuer vos changements.
Modification des caractéristiques de la souris	Si Windows NT ou MetaFrame est utilisé, effectuez les changements sur le serveur de terminal au moyen de Démarrer > Paramètres > Panneau de configuration > Souris . Si Windows 3.51 ou WinFrame est utilisé, allez à Groupe principal > Panneau de configuration > Périphérique de pointage . Utilisez Terminal Properties uniquement lorsque des terminaux clients qui ne se connectent pas au serveur de terminal sont utilisés.
Modification de la zone de bureau	Sur Terminal Properties > onglet Display, sélectionnez la zone de bureau désirée et cliquez sur le bouton Test . Si l'image de test s'affiche correctement, cliquez sur OK pour confirmer la sélection. Note Vous ne pouvez pas faire le test si le canal de données d'affichage (DDC) est utilisé.
Désactivation de DHCP pour l'affectation d'adresses IP	Sur Terminal Properties > onglet Network, sélectionnez Specify an IP Address et remplissez les champs de saisie de données. Note Le DHCP est activé par défaut.
Reconfiguration de la résolution de nom	Sur Terminal Properties > onglet Network, sélectionnez Specify an IP Address et affichez la boîte de dialogue Advanced Network Settings en appuyant sur le bouton Advanced Network . Cochez les cases appropriées et remplissez les champs de saisie de données.

Configuration du terminal (<i>continued</i>)	
Désignation du serveur TMS (ThinSTAR Management Service)	Utilisez Terminal Properties > onglet Management. Entrez l'adresse IP ou un hôte avec un nom de domaine entièrement qualifié (FQDN).
Configuration de client Citrix ICA	Sur Terminal Properties > onglet Management, affichez la boîte de dialogue Global ICA Client Settings en sélectionnant Citrix ICA Client et en cliquant sur Configure . Effectuez des changements sur : <ul style="list-style-type: none"> ■ Default Hotkeys (touches rapides par défaut) ■ Preferences (préférences) ■ Server Location (emplacement du serveur)
Activation/désactivation des touches rapides de connexion de terminal	Utilisez Terminal Properties > onglet Management. Cochez pour activer ou ne cochez pas pour désactiver.
Activation/désactivation de l'onglet Configure du gestionnaire de connexion	Utilisez Terminal Properties > onglet Management. Cochez ou non l'option Display NCD ThinSTAR Connection Manager's Configure tab et cliquez sur OK .
Activation/désactivation des connexions du serveur de terminal français	Utilisez Terminal Properties > onglet Management. Cochez ou non l'option Enable French Terminal Server Connections, puis cliquez sur OK . <ul style="list-style-type: none"> ■ Si vous ne cochez pas la case, vous ne pouvez effectuer de connexions RDP qu'à des serveurs de terminaux non français. ■ Si vous cochez la case, vous ne pouvez effectuer de connexions qu'à des serveurs de terminaux français.

Configuration du terminal <i>(continued)</i>	
Activation/ désactivation des mises à niveau sur des connexion à distance	Utilisez Terminal Properties > onglet Management > boîte de dialogue Network Options. Cochez ou non l'option Allow Upgrades Over Dial-Up Connections, puis cliquez sur OK .
Mise du terminal en mode RL ou Dial-Up	Utilisez Terminal Properties > onglet Management > boîte de dialogue Network Options. Une fois le changement de mode effectué, cliquez sur OK . L'onglet Management s'affiche de nouveau. Cliquez sur Apply , puis sur OK . Le terminal redémarre pour que le changement entre en vigueur.
Sélection de la vitesse de réseau	Utilisez Terminal Properties > onglet Management > boîte de dialogue Network Options. Note Ne sélectionnez pas une vitesse de réseau supérieure à 10 Mbps, à moins que vous sachiez que la vitesse de votre réseau est de 100 Mbps. Le terminal NCD ThinSTAR 200 ne permet pas de telles vitesses.
Spécification d'un mot de passe	Utilisez Terminal Properties > onglet Management et cliquez sur Security . La boîte de dialogue Password Change s'affiche. Entrer un mot de passe dans le champ New Password et confirmez-le en entrant le même mot de passe dans le champ Confirm Password . Cliquez sur OK . La boîte de dialogue Password Change disparaît. Cliquez sur Apply pour que le changement entre en vigueur.

Configuration du terminal (<i>continued</i>)	
Changement ou suppression de mot de passe	Utilisez Terminal Properties > onglet Management et cliquez sur Security . La boîte de dialogue Enter Password s'affiche. Cliquez sur Change . Entrez l'ancien mot de passe, puis entrez un mot de passe dans le champ New Password et confirmez-le en entrant le même mot de passe dans le champ Confirm Password . Cliquez sur OK . La boîte de dialogue Password Change disparaît. Cliquez sur Apply pour que le changement entre en vigueur. Pour supprimer un mot de passe, procédez de la même manière, mais laissez les champs New Password et Confirm Password vides.
Affichage des composants principaux et les versions du système	Affichez Terminal Properties > onglet Inventory.

Index

A

accès
gestionnaire de connexion 25
Terminal Properties 29
affectation d'adresses
DHCP IP 30
affichage
gestionnaire de connexion 14
onglet Configure 31
Terminal Properties 29
application 1
application publiée 10
arrêt
connexions 15
assistant d'installation
écran initial 2
procédure 7
assistant de connexion
WTS 9

B

boîte de dialogue
d'ouverture de session 3

C

client, définition 1
clignotement du voyant
du panneau avant 24

composants principaux
du système,
visualiser 33
connexion RDP
modification des
propriétés de
connexion 27
connexions
à distance 13, 17
arrêt 15
démarrage 15
suppression 27
connexions ICA
assistant 10
configuration de
clients 31
modification 27
connexions RDP
modifications des
propriétés de la
connexion réseau 28
coupure
de connexions à
démarrage
automatique 19
création
connexions à
distance 13

D

déconnexion ou
fermeture de session 19
démarrage
connexions 15
de connexions à
distance 17
dépannage
clignotement du voyant
du panneau avant 24
dépistage
câble réseau de
terminal 20
écrans 23
mises à niveau 23

E

écran illisible 23
écran vierge 23

F

fermeture des sessions de
terminaux 18

G

gestionnaire de
connexion
écran initial 2
procédure 5

H

hôte 10

M

message de mise à
niveau 23

messages d'erreur 24

mode LAN ou Dial-Up,
passage 32

mode réinitialisation de
secours 23

mot de passe 32

O

onglet Configure,
gestionnaire de
connexion 31

ouverture

Terminal Properties 29

P

panneau Network 20

passage au mode LAN ou
Dial-Up 32

problèmes d'affichage 23

problèmes d'écran 23

S

serveurs de terminal
français 31

T

Terminal Properties 29

terminaux

fermeture des sessions
de 18

passage au mode LAN
ou Dial-Up 32

touches rapides,
connexions
multiples 26

W

WBT 1